

Отчет по замене сайлентблоков в рычагах передней подвески VW Polo Sedan 2011 г.

Необходимые инструменты:

- Ключ “трещетка” со съемными торцевыми головками
- Торцевые головки(16, 18, 19);
- Накидные гаечные ключи (16, 18, 19);
- Ключ для болтов крепления колес (17);
- Динамометрический ключ (если имеется).

Сайлентблоки рычага передней подвески:

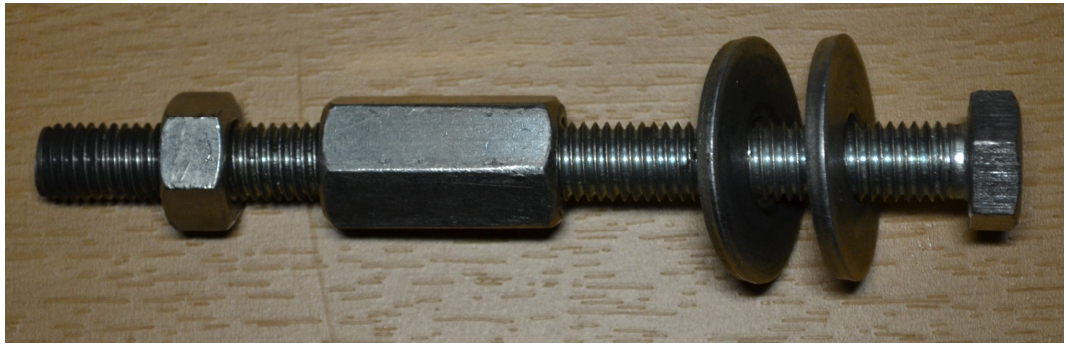
- 357 407 182 (аналог Lemforder 10203 02);
- 1J0 407 181 (аналог Lemforder 21113 01).



Рис. 1

Для выпрессовки/запрессовки сайлентблоков использовались:

- Болт М12х150мм - 1шт.
- Гайка М12 усиленная – 1шт.
- Гайка М12 – 1шт.
- Шайба М12 усиленная – 2шт.



- Кольцо (1) высотой 50мм из трубы внутренним диаметром более 30мм. (я использовал вместо трубы внешнюю обойму 204 подшипника - 3 шт., так же можно использовать муфту трубную соединительную, диаметром 50мм, применяемую для соединения стальных труб. Данное кольцо используется, для запрессовки/выпрессовки переднего сайлентблока.
- Кольцо (2) высотой 25мм из трубы внутренним диаметром больше 60мм (я использовал трубу внешним диаметром 76мм, с толщиной стенки 3мм). Данное кольцо используется, для запрессовки/выпрессовки заднего сайлентблока.
- Пластина металлическая, толщиной не менее 5мм и размером 80x80, просверленным по центру отверстием под болт М12). Данная пластина используется совместно с кольцом (2) для запрессовки заднего сайлентблока.

Примечание: Используемые кольца и пластины показаны на рисунках 6, 11.

Подготовительные работы

Ставим автомобиль на ручной тормоз и ослабляем гайки крепления передних колес к ступице.

Поднимаем переднюю часть автомобиля домкратом и устанавливаем на опоры, чтобы передние колеса оказались вывешены (см. рисунки 2, 3). Снимаем передние колеса с автомобиля.



Рис. 2



Рис. 3

Снимаем защиту двигателя, если она установлена на автомобиле. Она помешает, при выкручивании болта переднего сайлентблока. Снимаем брызговики передних колес, так же будут мешать.

Откручиваем 3 гайки крепления шаровой опоры к рычагу (торцевая головка 16) см. рисунок 4.



Рис.4.

Откручиваем болт крепления переднего сайлентблока к подрамнику автомобиля (торцевая головка 18), далее откручиваем болт крепления заднего сайлентблока к подрамнику автомобиля (торцевая головка 18). Для облегчения процедуры откручивания болтов сайлентблоков использовал накидной ключ и кусок трубы около метра. Особенно это облегчает задачу откручивания болта заднего сайлентблока. Данный болт идет с гайкой (откручивать проще гайку).

Выводим болты крепления шаровой опоры из отверстий в рычаге подвески, (см. рисунок 5)



Рис. 5

Далее вынимаем передний конец рычага подвески из кронштейна подрамника автомобиля, потом вынимаем задний конец рычага из кронштейна подрамника. Очищаем кронштейны подрамника, в которых крепятся сайлентблоки, от грязи.

Примечание: Процедуру снятия рычагов передней подвески, так же можно посмотреть в книге “Руководство по эксплуатации, техническому обслуживанию и ремонту VW Polo Sedan”.

Выпрессовка сайлентблоков.

Выпрессовываем передний сайлентблок приспособлением (см. рисунок 6).



Рис. 6

Выпрессовываем задний сайлентблок следующим образом. Вставляем плотно ножовки по металлу в прорези сайлентблока и пропиливаем его алюминиевую обойму в двух местах. Далее керном вышибаем сначала этот выпиленный кусок, а потом обжав края сайлентблока тем же керном, выбиваем и сам сайлентблок (см. рисунок 7).



Рис. 7

Подготовка рычагов подвески.

Очищаем посадочные места сайлентблоков в рычаге, от грязи ржавчины и т.д.



Вид сверху



Вид снизу.

Замечания по запрессовке сайлентблоков.

Передний сайлентблок полностью симметричный (см. рисунок 1) его устанавливаем любой стороной, а так же с любой стороны рычага.

Задний сайлентблок не является симметричным. Его запрессовываем, только с верхней стороны рычага подвески (см. рисунок “вид сверху”). Обязательно ориентируем сайлентблок так, чтобы стрелка на сайлентблоке совпала с меткой на рычаге, а резиновое утолщение в сайлентблоке (см. рисунок 1) было направлено в сторону крепления шаровой опоры к рычагу.

Запрессовка переднего сайлентблока

Смазываем передний сайлентблок и место его посадки в рычаге (см. рисунок 8) нейтральной смазкой (силиконовой смазкой, мылом ...).

Примечание: При запрессовке переднего сайлентблока упор прикладывать, только к внутреннему кольцу.



Рис. 8

Далее берем передний сайлентблок и запрессовываем на место приспособлением (см. рисунки 9, 10).



Рис. 9

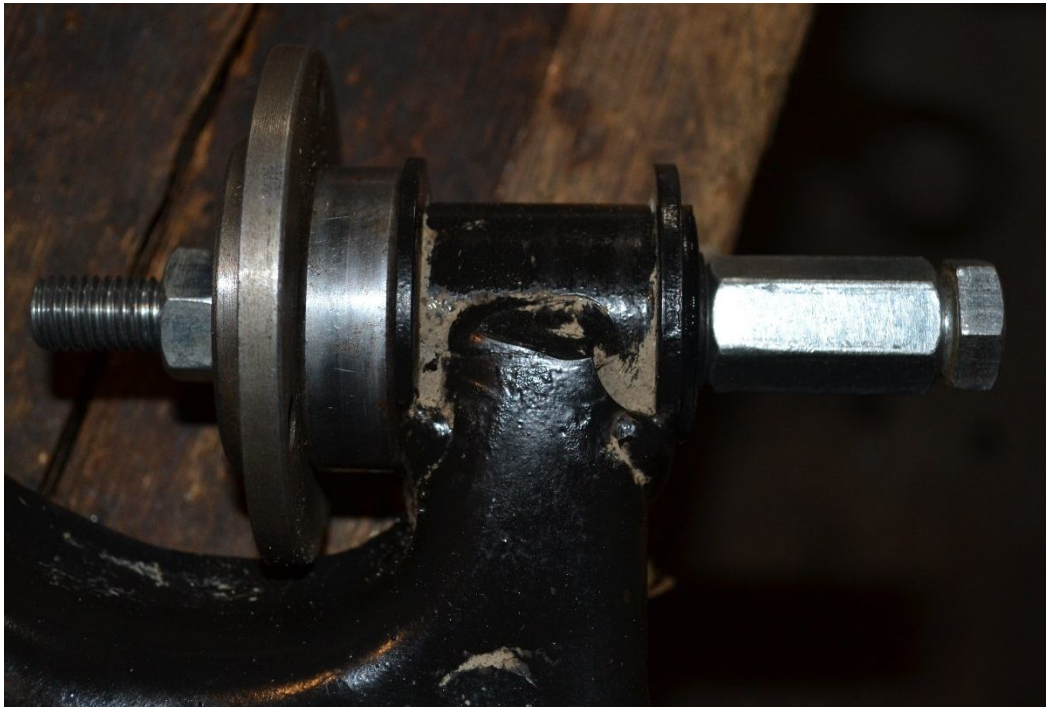


Рис. 10

Вот так выглядит запрессованный передний сайлентблок (см. рисунок 11).



Рис. 11

Запрессовка заднего сайлентблока.

Примечание: Задний сайлентблок запрессовываем, только в строго определенном положении. Усилие, при запрессовке сайлентблока, прикладываем, только к его внешней обойме.

Смазываем внешнюю обойму заднего сайлентблока и место его посадки в рычаге смазкой. Так как внешняя обойма сайлентблока силуминовая, смазку можно использовать любую. Я использовал обычный солидол. Резиновую часть сайлентблока предварительно обработал силиконовой смазкой, чтобы на резиновую часть сайлентблока не попал солидол.

Устанавливаем сайлентблок на рычаг подвески со стороны, где на нем находится метка (см. рисунок 12) и ориентируя его так, чтобы стрелка на сайлентблоке совпала с меткой на рычаге, а резиновое утолщение в сайлентблоке (см. рисунок 1, отмечено красной стрелкой), было направлено в сторону крепления шаровой опоры к рычагу подвески.



Рис. 12

Далее запрессовываем сайлентблок приспособлением (см. рисунок 13).

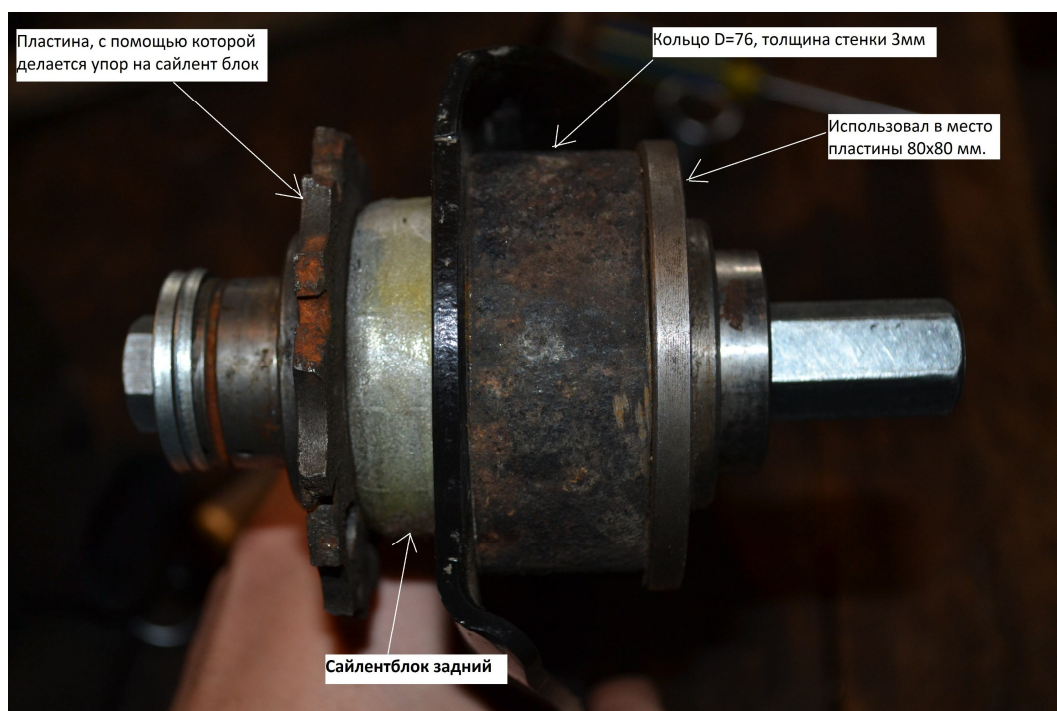


Рис. 13

Вот так выглядит установленный задний сайлентблок (см. рисунки 14, 15, 16). На рисунке 16 показано, как должен быть сориентирован сайлентблок в рычаге подвески. На рисунке 14 показано, как должен выступать сайлентблок из посадочного места на рычаге – симметрично с обеих сторон рычага (так были установлены старые СБ).



Рис. 14



Рис. 15



Рис. 16

Рычаги с запрессованными сайлентблоками, устанавливаем в обратном порядке с соблюдением моментов затяжки гаек и болтов, рекомендованных производителем. Вставляем рычаг подвески в подрамник, сначала передним сайлентблоком, с фиксированием его болтом. Затем заводим конец с задним сайлентблоком и так же фиксируем болтом. Далее вставляем шаровую опору болтами в рычаг подвески и фиксируем 3-мя гайками (торцевая головка 16). Затягиваем болты крепления рычага в подрамнике (торцевая головка 18). Начинать нужно с заднего сайлентблока, так как передний нужно затягивать только при нагруженном рычаге подвески.

По окончании установки рычагов подвески в подрамник автомобиля, все сайлентблоки побрызгал силиконовой смазкой.

Вот собственно и все. Авто теперь с новыми сайлентблоками.